

Une rarissime œuvre provinciale de l'avant-garde moderniste menacée de destruction

La villa du n° 4 boulevard Claude-Bernard à Clermont-Ferrand

Principaux caractères architecturaux

Construite en 1935 par l'architecte André Verdier, cette villa est située sur le plateau Saint-Jacques, au bord du boulevard Claude-Bernard. Du côté opposé au boulevard, elle domine le front de taille d'une ancienne carrière. La villa possède un plan très dynamique en croix irrégulière (selon ses dispositions d'origine). Les élévations épousent des formes simples, essentiellement parallélépipédiques. À l'ouest, la composition est animée par la verticale d'une cage d'escalier et par un volume demi-cylindrique surélevé reposant sur des pilotis. Ce volume abrite un salon éclairé par deux baies, dont une fenêtre en longueur qui cadre le paysage (un panorama sur la chaîne des Puys). Des toits-terrasses accessibles couvrent le bâtiment. Par son vocabulaire formel (volumes géométrisés, toit-terrasse, pilotis, fenêtre en longueur, baies sur l'angle, etc.), la villa se rattache au style de l'*Avant-garde internationale moderniste* défendu dans l'Entre-deux-guerres notamment par Le Corbusier et André Lurçat.

Dans les années 1950, la villa a subi des modifications réversibles : ajout à l'ouest d'une extension en rez-de-chaussée masquant les pilotis, reprises de certaines baies, changement de couleur du crépi (à l'origine bleu clair, aujourd'hui beige).

L'architecte André Verdier

André Verdier (Chamalières, 1906 - Clermont-Ferrand, 1971, portrait ci-contre) fit ses études d'architecte à l'École nationale supérieure des Beaux-Arts de Paris. Dès l'obtention de son diplôme en novembre 1934, il ouvrit un cabinet à Clermont-Ferrand. À cette époque, les architectes diplômés par le gouvernement (DPLG) étaient assez rares. André Verdier reçut ainsi rapidement des commandes, d'abord privées puis publiques (par exemple, à Clermont-Ferrand, le bâtiment de la sécurité sociale de la Cité administrative Pélissier). Estimé de ses confrères, il fut élu de 1945 à 1964 à la présidence du Conseil régional d'Auvergne de l'Ordre des architectes.



Une œuvre rarissime dans un contexte provincial

La villa du n° 4 boulevard Claude-Bernard fut dès sa construction reconnue pour ses qualités architecturales. Ainsi, en 1936, la revue *L'architecture d'aujourd'hui* – périodique de référence pour l'architecture moderne française – lui consacra un article (voir le document joint). Cette villa fut la seule construction privée auvergnate ainsi distinguée avant 1940 par cette revue. Le recueil *The Decorative Art Yearbook* publié par la revue *The Studio Magazine* (Grande-Bretagne) présenta en 1937 deux photographies et un plan de cette villa (ouvrage réédité en 2000 par Taschen).

La villa s'affirme donc comme un très rare exemple de la diffusion en province – avant la Seconde guerre mondiale, et pour une maison individuelle privée – du style de l'avant-garde moderniste, ici dans une interprétation un peu tempérée. Sa précocité (pour une œuvre provinciale), sa publication dans deux prestigieuses revues d'époque (française et anglaise), son bon état de conservation malgré des modifications, la personnalité de son architecte : autant d'éléments qui plaident en faveur d'une conservation de cet édifice.

Christophe LAURENT, Historien de l'architecture du 20^e siècle
18 rue Antoine-d'Auvergne, Clermont-Ferrand, 6 mai 2009

Voir également à ce sujet la notice publiée par mes soins
dans le n° 24-25 de la revue *Auvergne architectures*, décembre 2000, page 53.



Photo Arriat

VILLA A CLERMONT-FERRAND

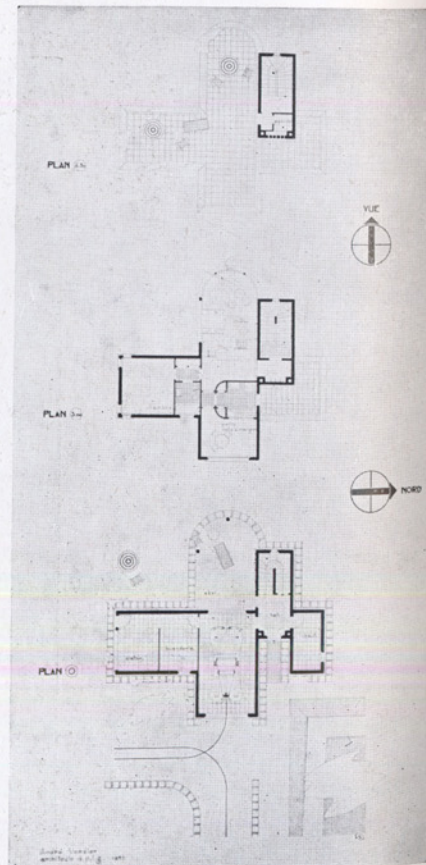
Cette habitation est située au-dessus d'une ancienne carrière de basalte sur un terrain d'où l'on découvre la chaîne des Dômes sur une grande étendue.

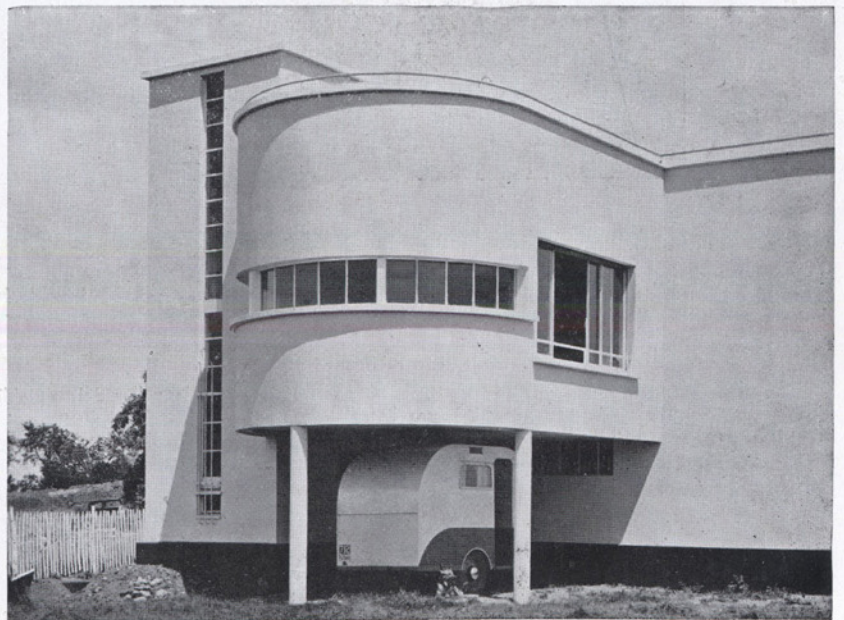
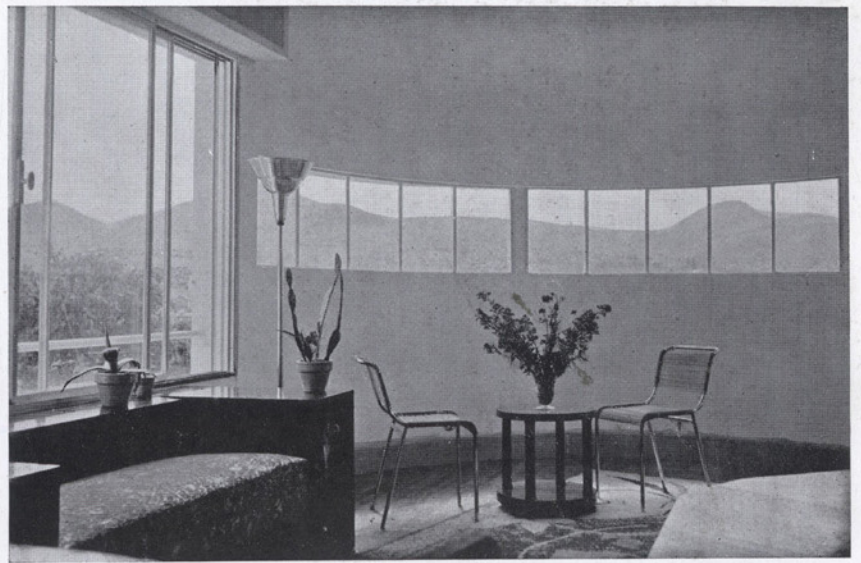
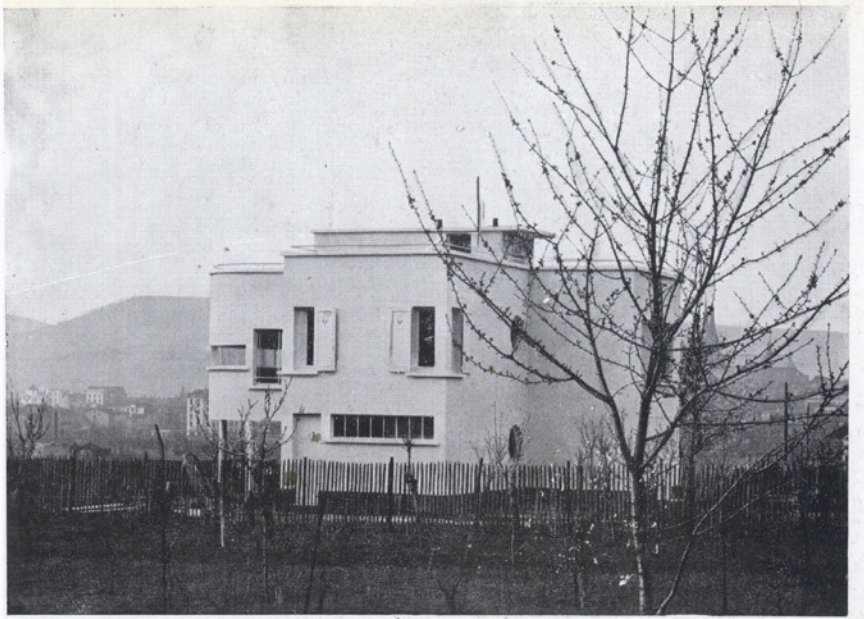
Au plan 0: porche, entrée, escalier, garage, atelier, buanderie, chauffage, solarium, abri.

Au plan 300: hall, grand studio, salle à manger, chambre, bains, w.-c., cuisine et terrasse d'été.

Au plan 620: accès, toiture-terrasse, pigeonnier.

Tout est orienté au soleil et sur la vue pour le studio. Construction légère, ossature en ciment armé, remplissage briques doubles parois, crépis teinté bleu clair, menuiseries au ripolin blanc.





VILLA A CLERMONT-FERRAND

ANDRÉ VERDIER, ARCHITECTE

Une œuvre dans un site architecturalement riche et sensible



Villa du n° 4 boulevard Claude-Bernard, avril 2009, vue de l'ouest

Une partie de l'extension en rez-de-chaussée du côté occidental est visible.



***Idem*, vue du sud-est**

Ci-dessous, à gauche :

sur la parcelle voisine de la villa bâtie par André Verdier, la villa du n° 2 boulevard Claude-Bernard construite par l'architecte clermontois Georges Michaud (1889-1944) en 1936-1937 (plans de septembre 1935), dans un style Art déco sobre.

Ci-dessous, à droite :

à proximité des deux précédentes villas s'élève cette troisième maison, construite en 1941 par l'entrepreneur Barras pour son propre compte, bel exemple du style régionaliste moderne.

